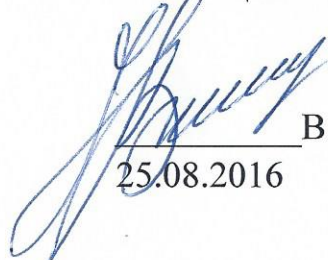


Центр информационных технологий
на транспорте М

УТВЕРЖДАЮ

Генеральный директор

ООО "ЦИТ Транс М"



В.А. Никандров

25.08.2016

Единая автоматизированная система управления
перевозочным процессом и грузовыми перевозками
(ЕАСУППГП)

Автоматизированное рабочее место оператора
вагонного депо
(АРМ ВЧД)

Руководство администратора
52569005.47511.016-12.2 И6

СОДЕРЖАНИЕ

1. Установка АРМ В (ВЧД)	3
1.1. Удаление программы	3
1.2. Установка программы АРМ В(ВЧД)	4
1.3. Установка обновления	8
2. Настройка телеобработки	11
3. Настройка паспорта АРМ	12

Введение

Данный документ является руководством администратора АРМ ВЧД. АРМ ВЧД является составной частью Единой автоматизированной системы управления перевозочным процессом и грузовыми перевозками.

К **АРМ В (ВЧД)** относится группа АРМов: АРМ рекламации, АРС СВЦ, АРМ ВСИ.

1. Установка АРМ В (ВЧД)

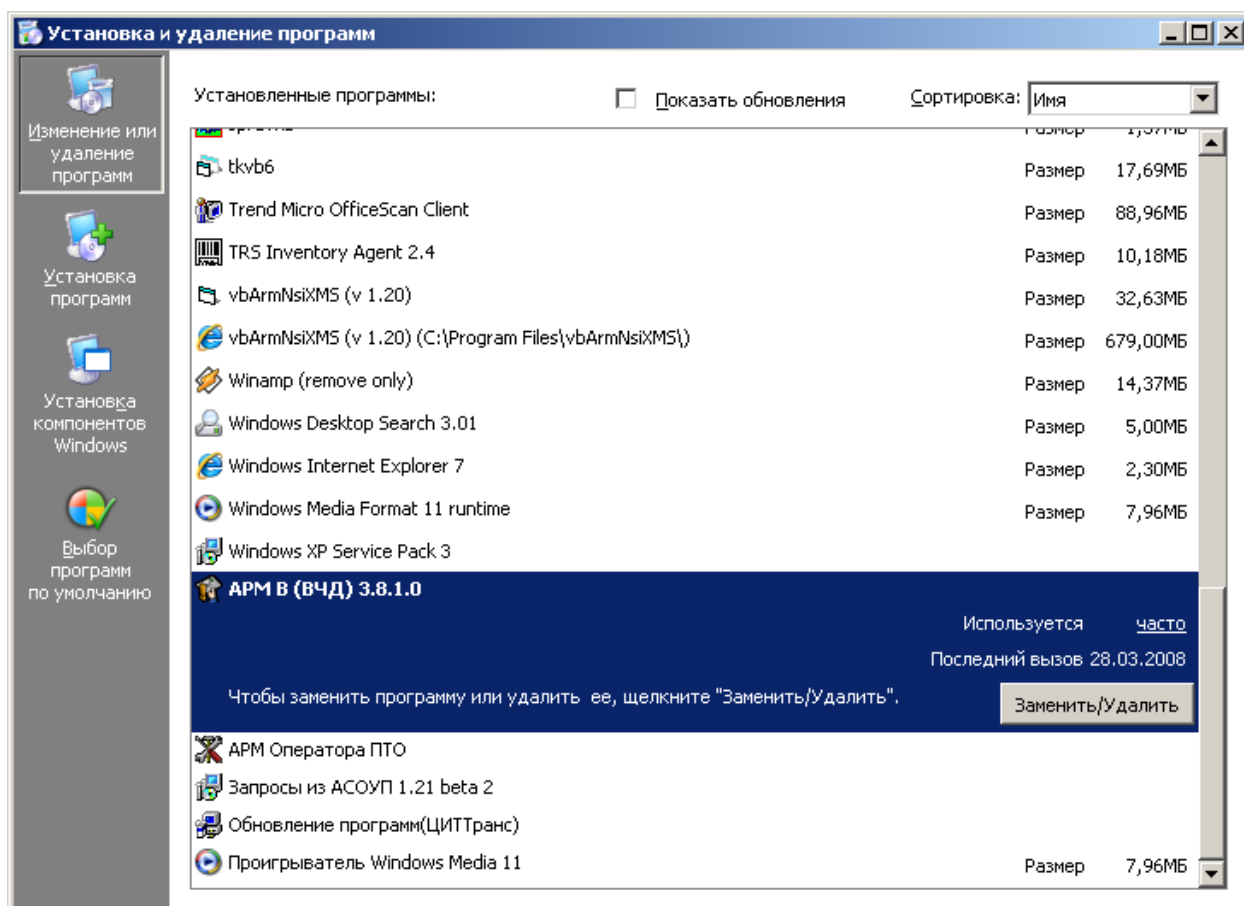
1.1. Удаление программы

Если ранее программа АРМ В (ВЧД) было установлена на ПК, то данный о ней необходимо удалить из реестра.

[Пуск] – [Настройка] - [Панель управления]

Из предложенного перечня программ выбрать АРМ В (ВЧД) и удалить.

(Внимание!!! В списке программ АРМ может называться и как АРМ СВП, АРМ Рекламации – это зависит от того как АРМ был установлен).

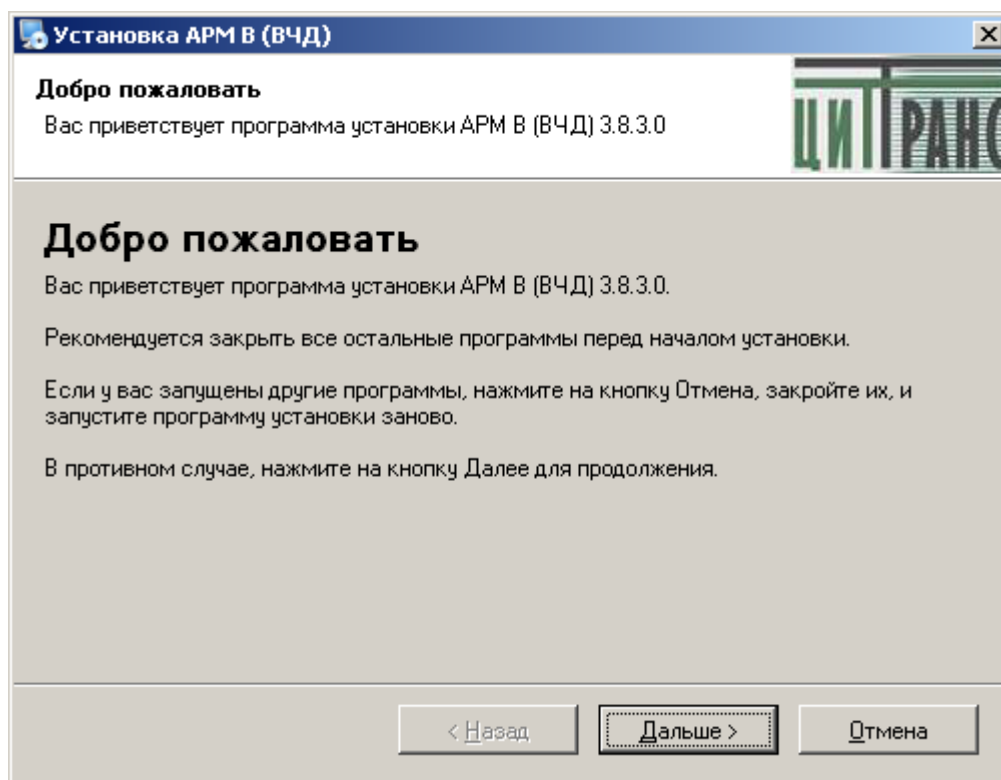


1.2. Установка программы АРМ В(ВЧД)

- С ftp сервера ЦИТТРАНС - скопировать архив программы установки АРМ.

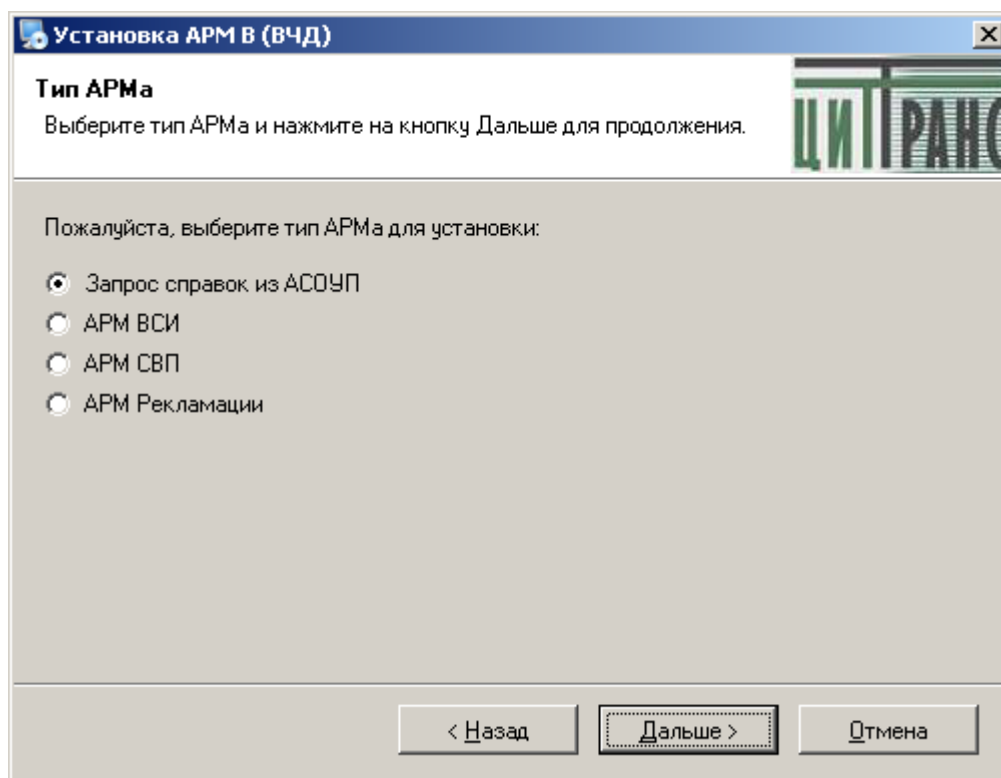
ftp://10.240.3.110/ВЧД_WIN/Текущая_версия/АРМ_В/ARMVSetup.zip

- Разархивировать архив.
- Запустить программу установки ARMVSetup.exe



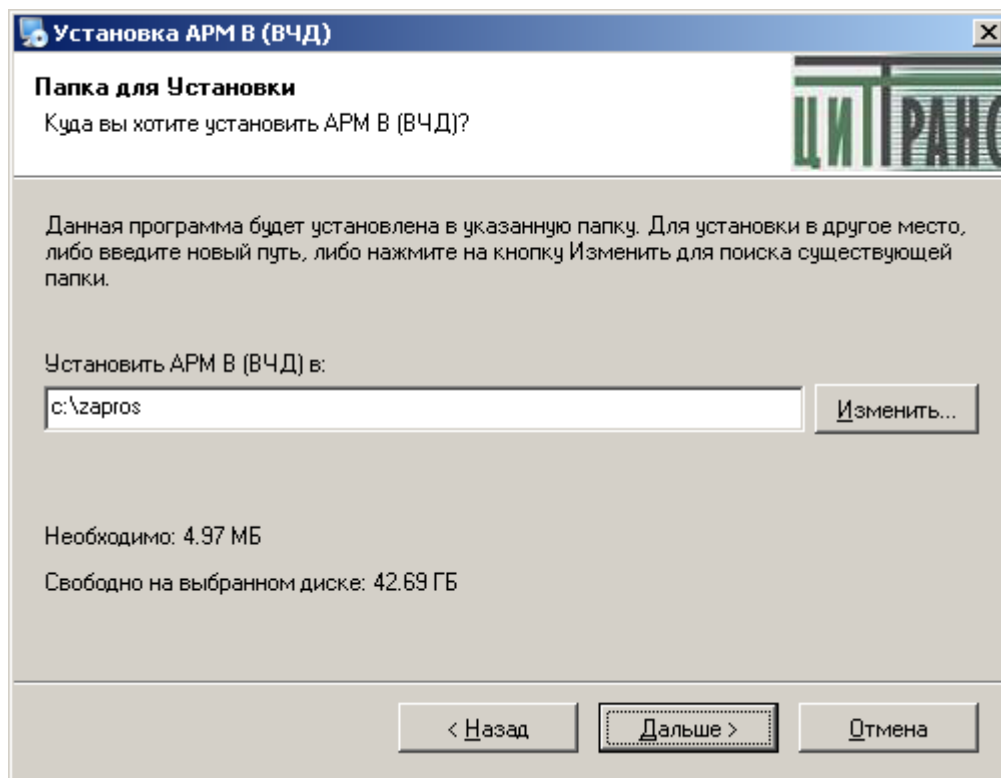
Нажать [Далее].

ЕАСУППП
АРМ ВЧД. Руководство администратора
52569005.47511.016-12.2 И6



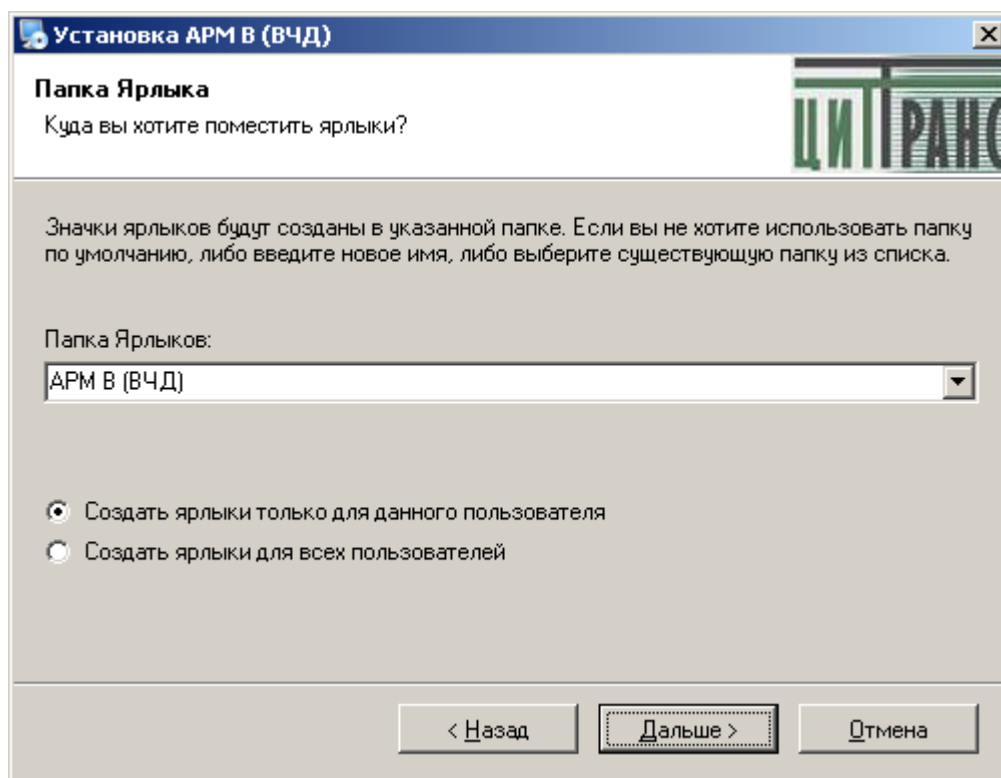
В зависимости от того, какой тип АРМа вы устанавливаете, необходимо поставить метку

В соответствующем поле и нажать [Далее].



Нажать [Далее].

(Не рекомендуется менять имя каталога АРМа, так как во всех обновлениях автоматически предлагается именно этот каталог АРМа).



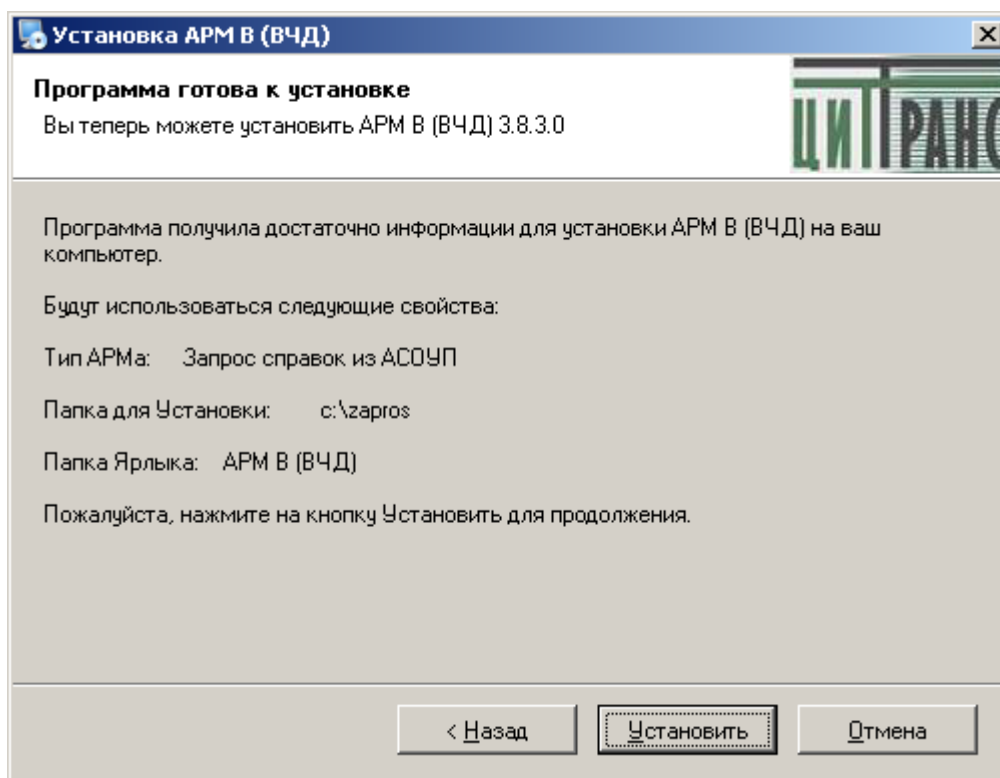
Изменить наименование АРМа в поле ввода в соответствии с типом устанавливаемого АРМа. Для рекламации

АРМ СВП – АРМ осмотрщика по сохранности вагонного парка

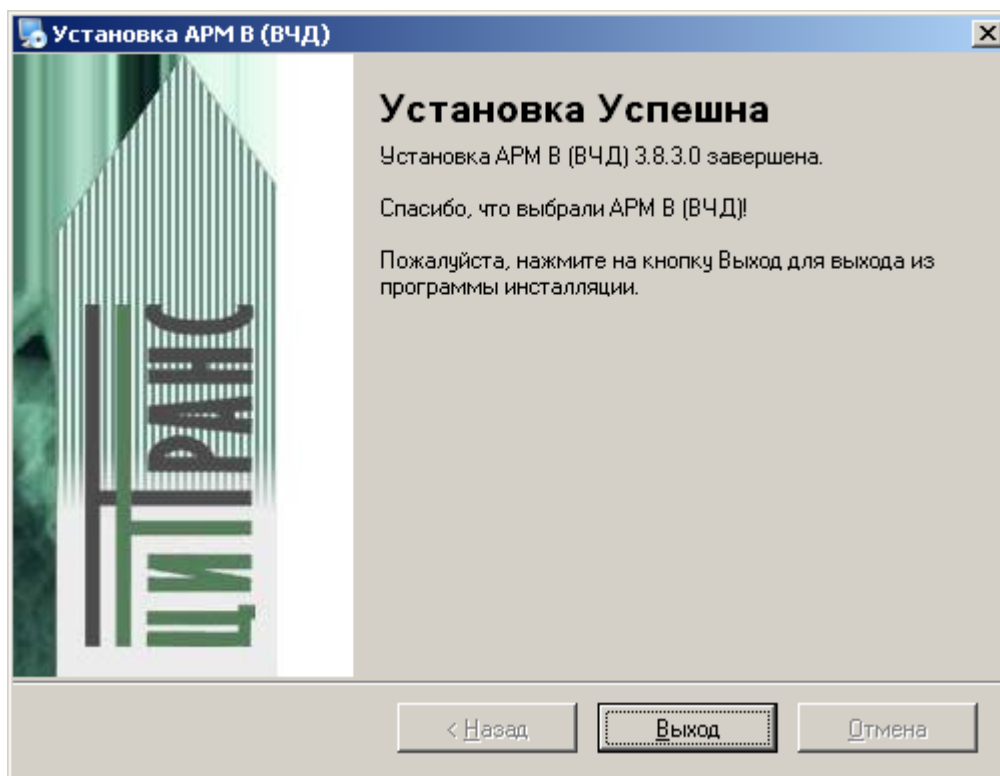
АРМ ВСИ – АРМ инженера службы В

Запрос справок из АСОУП – АРМ используется только для запроса справок из справочных систем СП и ТОВ и как Терминал.

ЕАСУППП
АРМ ВЧД. Руководство администратора
52569005.47511.016-12.2 И6



Проверить данные установки и нажать [Установить].



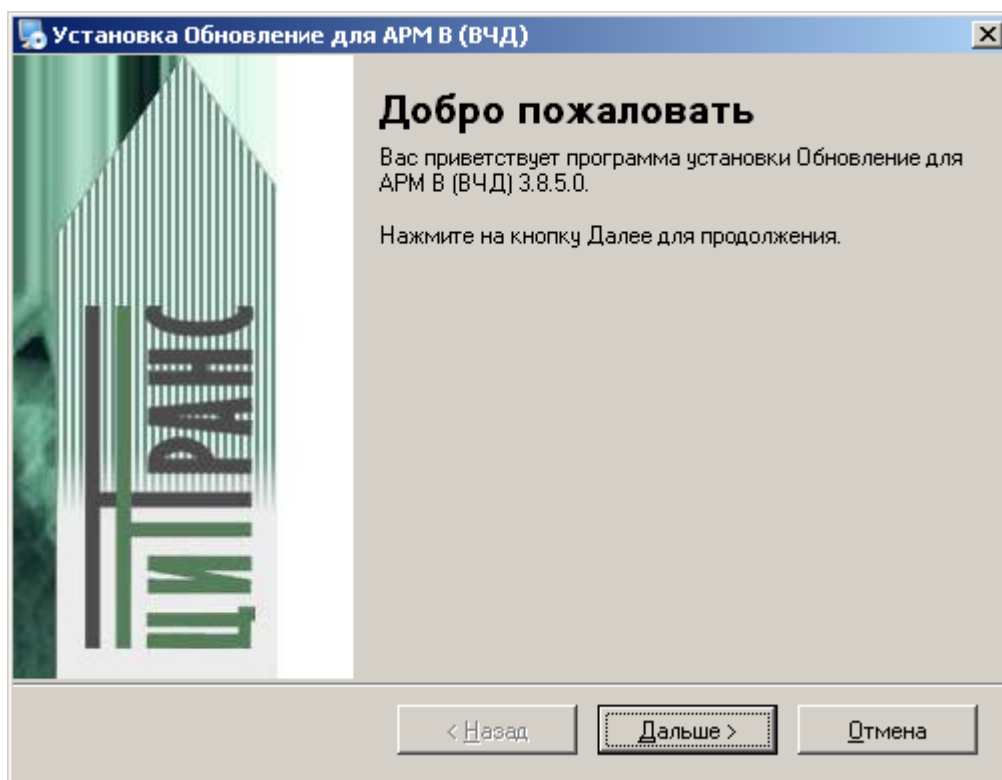
После установки на диске будет создан каталог – Zapros.

1.3. Установка обновления

После установки АРМ необходимо установить его последнее обновление. Скопировать с ftp сервера ЦИТТРАНС архив с последним обновлением:

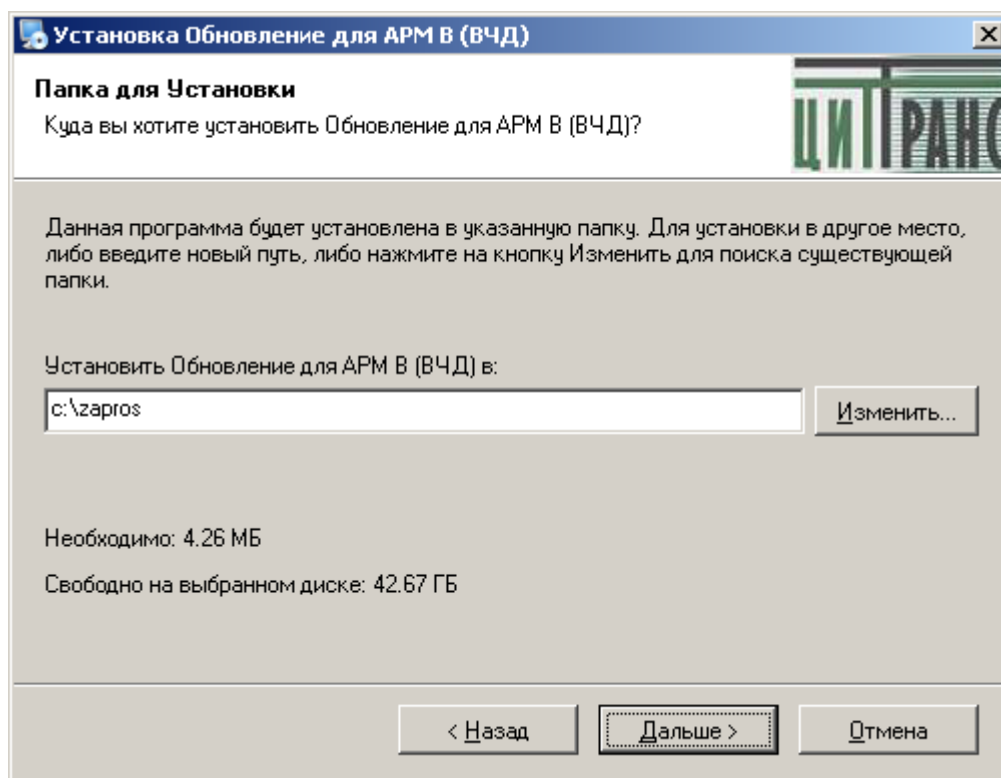
ftp://10.240.3.110/ВЧД_WIN/Текущая_версия/АРМ_В/UpdateARMV0000.zip ,

где 0000 – номер версии АРМ.

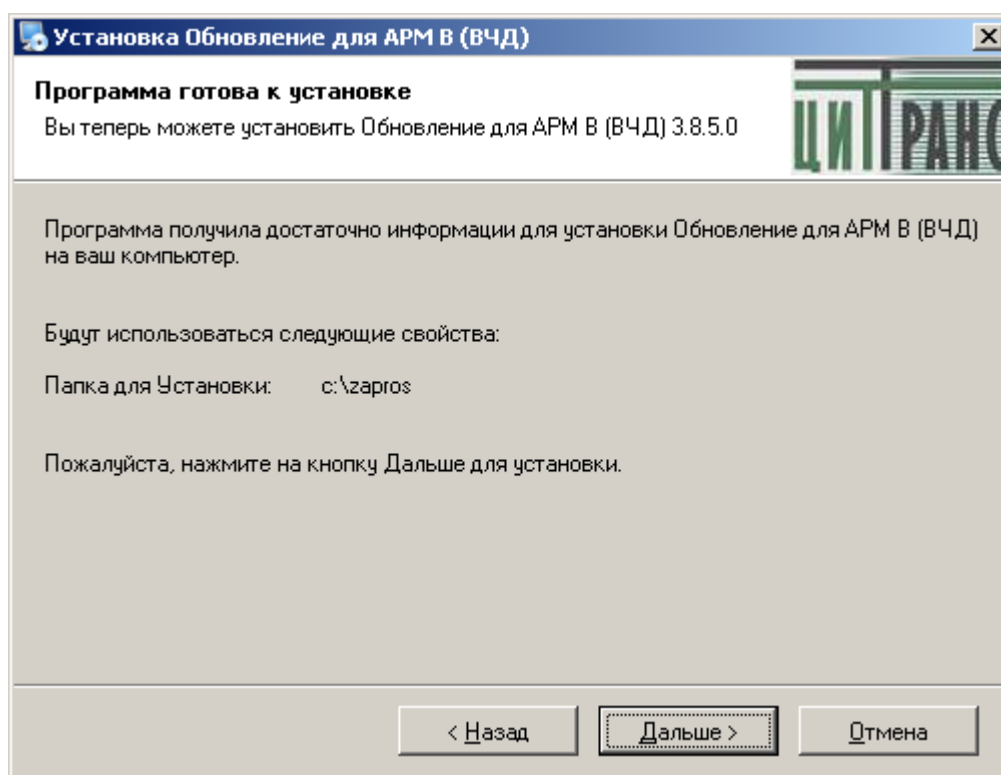


Нажать [Дальше].

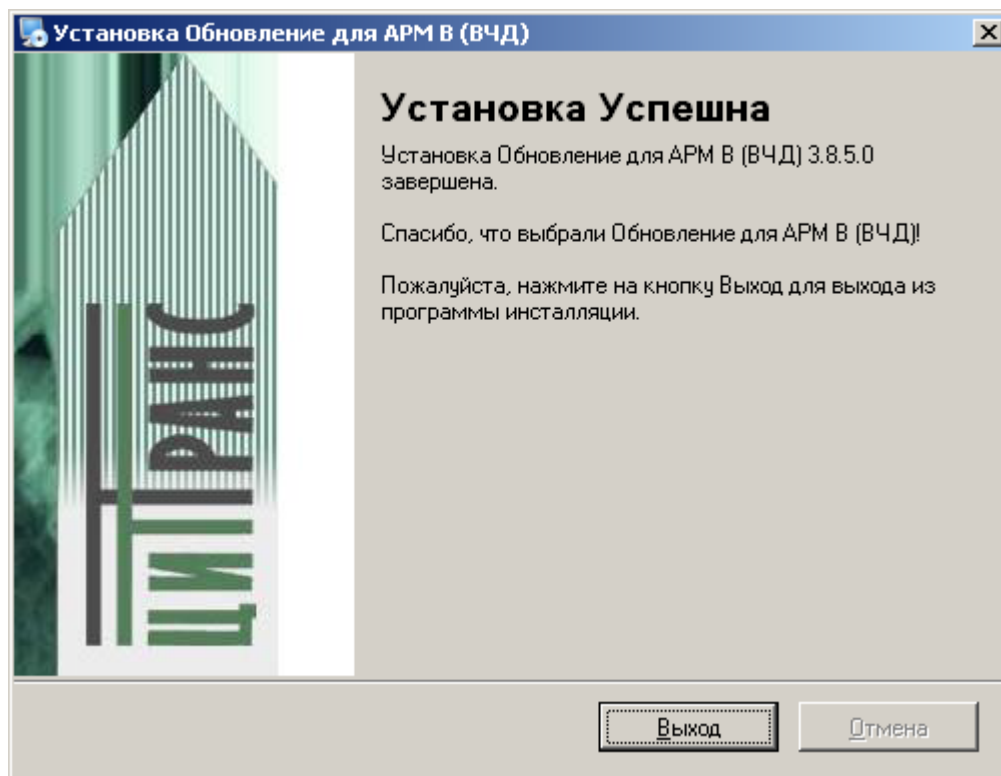
ЕАСУППП
АРМ ВЧД. Руководство администратора
52569005.47511.016-12.2 И6



Если АРМ был установлен в каталог Zapros – нажимаем [Далее], если имя раб.каталога АРМ другое, то нажимаем [Изменить] и коорректируем название каталога АРМ.



Проверяем имя папки для установки обновления и нажимаем [Далше].



2. Настройка телеобработки

Для работы АРМ необходимо настроить файлы телеобработки:

- user.net
- Setup.net.

Обычно используется схема передачи сообщений через единую центральную телеобработку.

Тогда в файле **user.net** будет указан адрес телеобработки CENTR и абонента.

```
lognameARM (44 0000 0)?? 3 3 1 0 0 0 10.99.40.19 5010  
c:\zapros\zapr1.exe
```

```
centr (8 8888 8)?? 3 2 1 1000 0 0 10.99.40.7 1000
```

lognameARM – лог.имя АРМ согласно телеобработки CENTR.

В файле **setup.net** прописать собственное имя ТО и указать имя центральной телеобработки для использования по умолчанию (DefaultUser).

```
TELEDIR=.\TELE
```

```
USERSDIR=.\
```

```
TELEAPI=* lognameARM 20
```

```
DefaultUser=centr
```

3. Настройка паспорта АРМ

В паспорте АРМ – файл [arm.ini](#) должен быть прописан IP адрес сервера:

[CONNECT]

; IP сервера SQL куда подключаться, если выбран режим работы напрямую с SQL сервером

IP=10.99.40.7

После того, как файлы ТО настроены и в паспорте АРМ указа IP-адрес сервера , выполняем загрузку АРМ. После загрузки необходимо выполнить настройку – **Параметров**.

Настройка выполняется из гл.меню АРМ [Сервис] – [Параметры].

В разделе - **основные** указывается:

- Код пункта запроса,
- Код дороги,
- Код станции (ЕСР – 5зн.),
- Код депо.

Параметры

Основные
Справочные системы

Региональные настройки:

Код пункта запроса: 401

Код дороги: 96

Код станции: 97001

Код депо: 670

Время хранения сообщений (час):

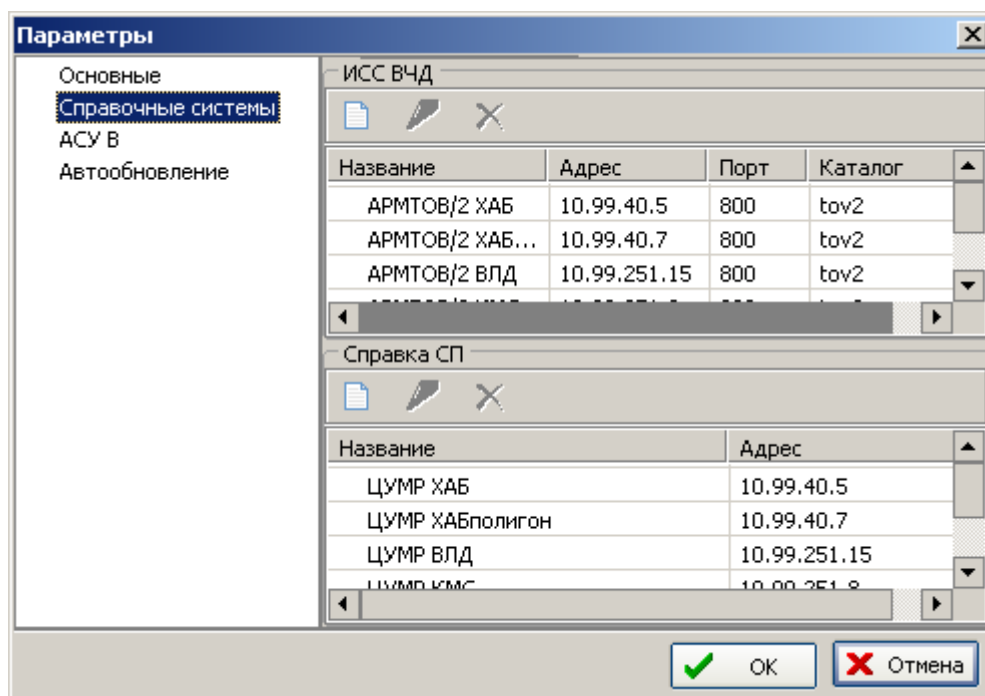
Принятые: 48 Оправленные: 48

Подключение:

Адрес SQL-сервера: 10.99.40.7

OK Отмена

В разделе – **справочные системы** настраиваются параметры для подключения к справочным системам ЦИТТРАНС и Web-справки сервера ТОВ.



Внимание!!!

После настройки параметров необходимо перезагрузить АРМ.