

**Общество с ограниченной ответственностью
«Центр информационных технологий на транспорте М»
(ООО «ЦИТ Транс М»)**

**АВТОМАТИЗИРОВАННАЯ СИСТЕМА УПРАВЛЕНИЯ ПУНКТОМ
ТЕХНИЧЕСКОГО ОБСЛУЖИВАНИЯ ВАГОНОВ
(АСУ ПТО)**

**Автоматизированное рабочее место
оператора вагоноремонтного предприятия
(АРМ ВРП)**

**Руководство пользователя
52569005.27510.125.ИЗ.22.01**

Листов

**Генеральный директор
ООО «ЦИТ Транс М»**



В.А. Никандров

2022 г

2022

О Г Л А В Л Е Н И Е

АННОТАЦИЯ	3
1. Используемые программно-технические средства.	4
2. Установка АРМ ВРП	4
2.1. Установка программы.....	4
2.2. Установка обновления программы.....	8
2.3. Удаление программы.....	8
3. Настройка телеобработки	10
4. Заготовки сообщений	Ошибка! Закладка не определена.
5. Аварийные ситуации	10
6. Настройка НСИ СТОВ для подключения АРМ ВРП	Ошибка! Закладка не определена.
7. Настройка НСИ для подписания документов	Ошибка! Закладка не определена.
8. Настройка паспорта АРМ ВРП	Ошибка! Закладка не определена.

АННОТАЦИЯ

Программный документ «Руководство по инсталляции АРМ оператора ВРП» содержит сведения, необходимые при запуске программного обеспечения автоматизированной системы АС ВРП в части формирования операций по ремонту вагонов.

1. Используемые программно-технические средства.

Для работы с программным продуктом рабочее место пользователя должно быть оборудовано необходимым комплектом программного обеспечения.

Требования, по обеспечению рабочего места пользователя:

- Операционная система MS Windows 7 или более поздней версии;
- Наличие программы Chrome, Yandex или FireFox;
- Процессор: Intel Pentium 4 или Intel Pentium D или Intel Celeron D с тактовой частотой 2.8 ГГц и выше;
- Оперативная память от 4 Г Мб и более;
- Дисковый накопитель от 100 Гб и более;
- Сетевой адаптер;
- Видеоадаптер и монитор должны подбираться, исходя из возможности обеспечения разрешения 1280x1024 пикселей и более.

Для каждого клиентского рабочего места требуется подключение в ИР АСУ СТ в части взаимодействия с центральной телеобработкой, MS SQL-сервером.

2. Установка АРМ ВРП

2.1. Установка программы

- Скопировать с установочного диска/ ftp дистрибутив ПО АРМ ВРП на локальный компьютер.
- Запустить программу установки АРМ ВРП – ARMTOV2VRPSsetup.exe.

АСУ СТ
АРМ ВРП. Руководство администратора
52569005.27511.016.И7.22.01

Далее следовать инструкциям, появляющимся в процессе установки (см.рис.2.1).

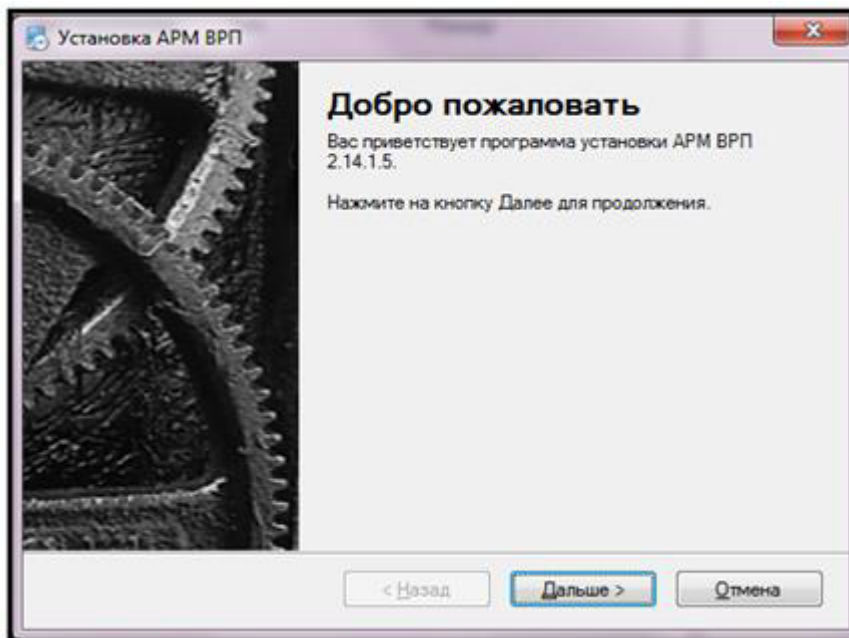


Рисунок 2.1 – Установка АРМ ВРП

(не рекомендуется изменять каталог установки АРМ, так как во всех последующих обновлениях содержится ссылка именно на это имя каталога) (см.рис.2.2).

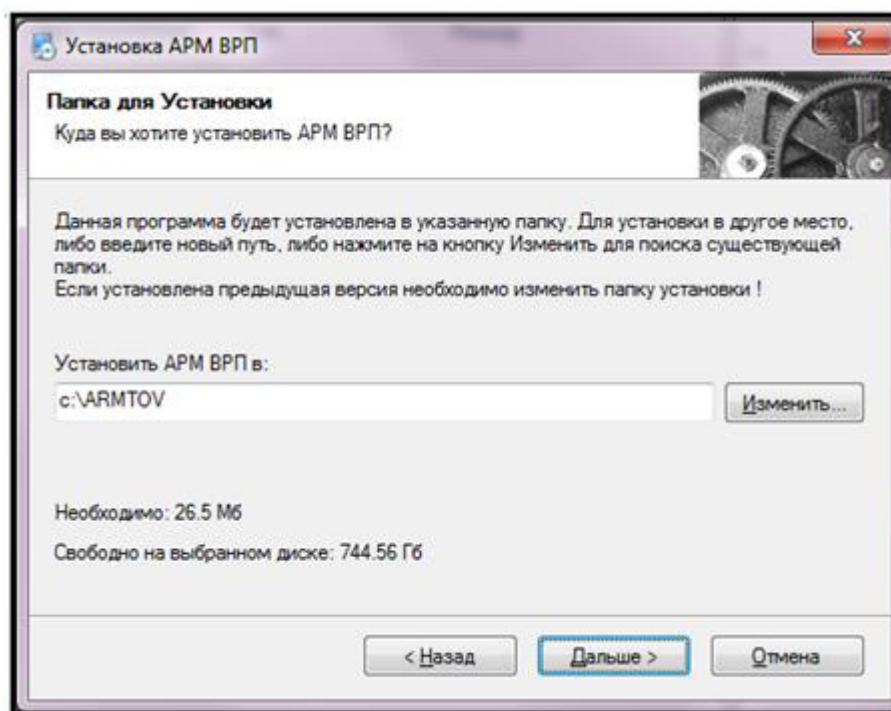


Рисунок 2.2 – Выбор каталога установки АРМ ВРП

АСУ СТ
АРМ ВРП. Руководство администратора
52569005.27511.016.И7.22.01

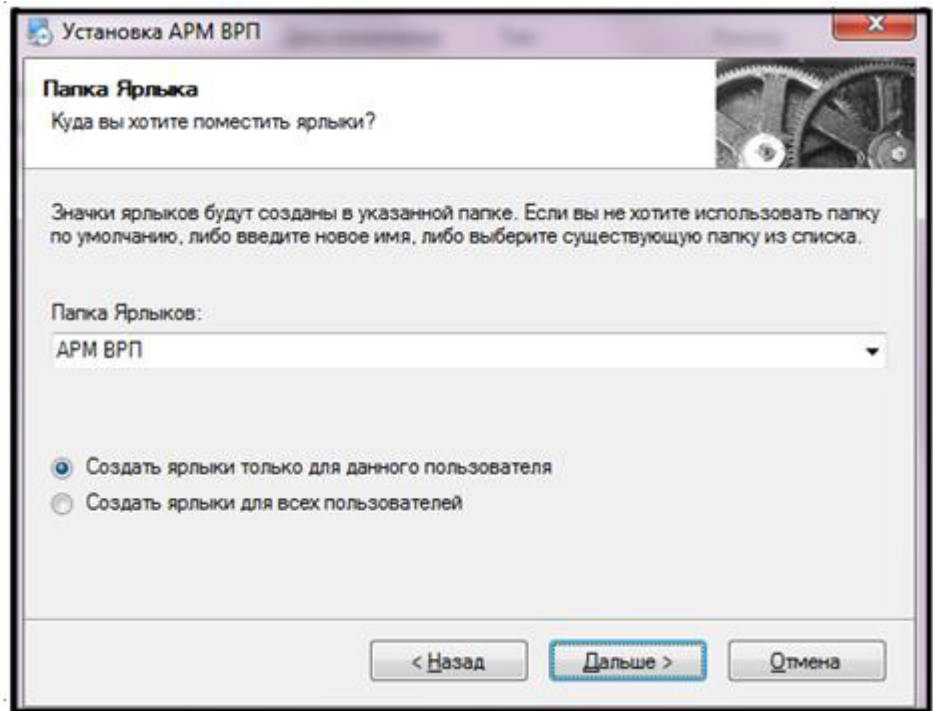


Рисунок 2.3 – Создание ярлыка АРМ ВРП

Нажать кнопку [Далее] и начнется процесс установки для выхода из установки нажать – [Выход] (см.рис.2.4).

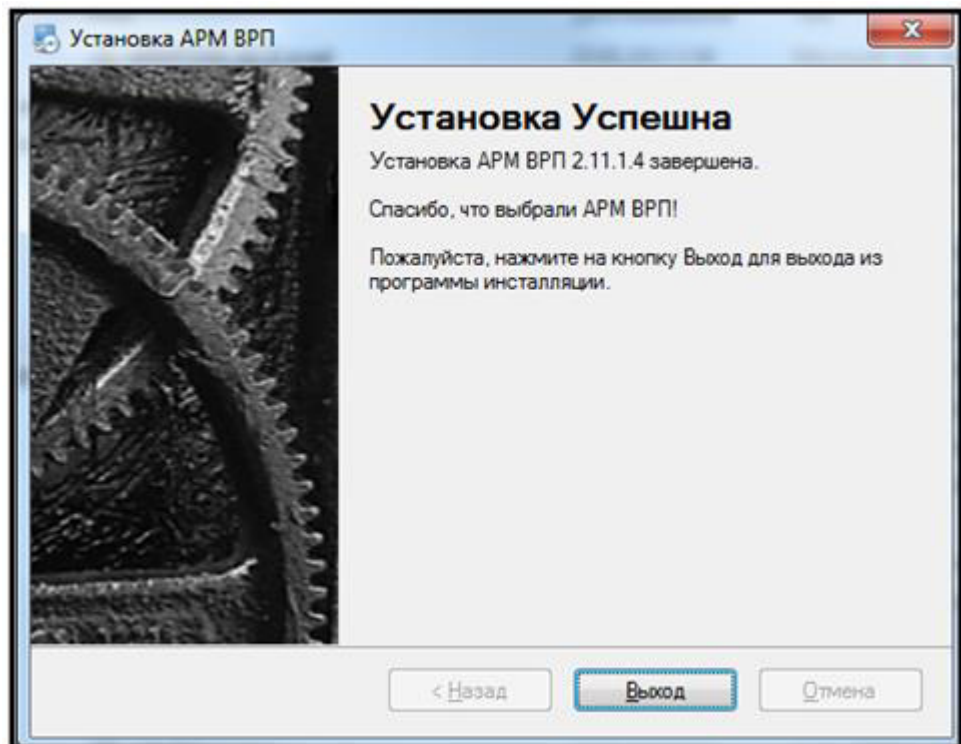


Рисунок 2.4 – Завершение установки АРМ ВРП

ВНИМАНИЕ !!!

При первоначальной загрузке АРМ ВРП требуется активировать программное обеспечение - ввести лицензионный код.

Ввод лицензионного кода выполняется через пункт главного меню АРМ ВРП – [Помощь] – О программе - кнопка [Лицензионный код] (см.рис.2.5).

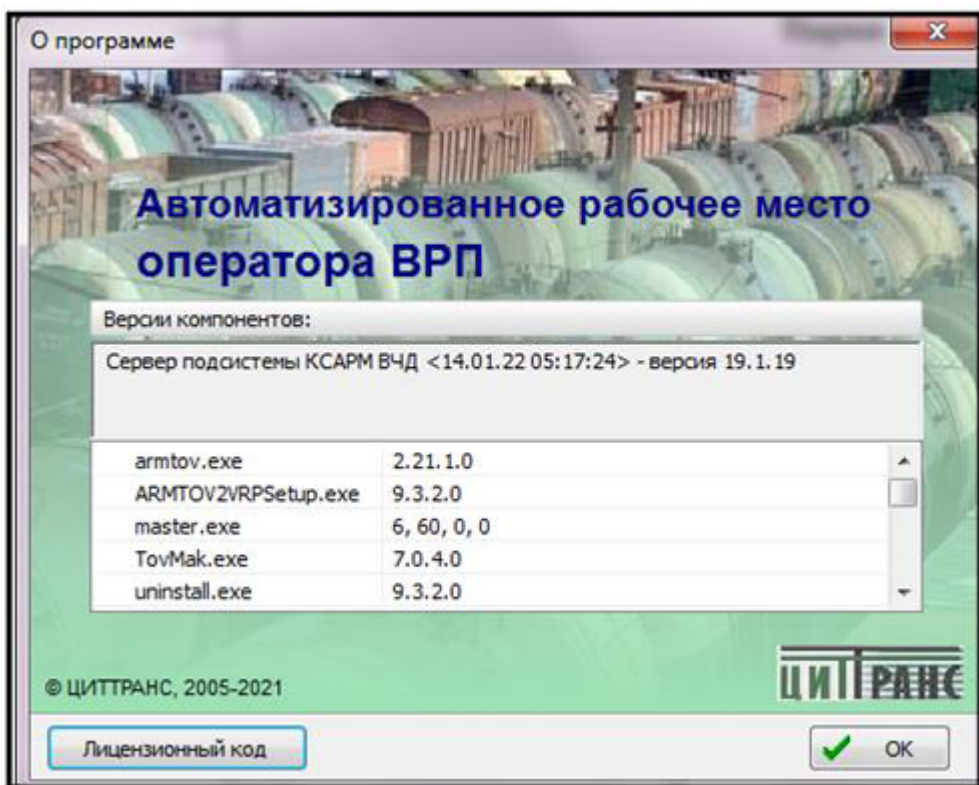


Рисунок 2.5 – Активация лицензионного кода

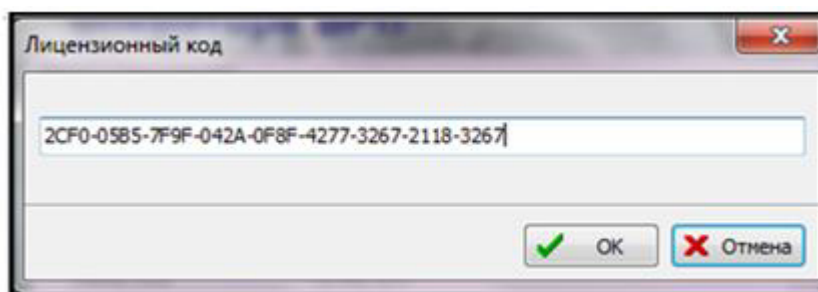


Рисунок 2.6 – Ввод лицензионного кода

2.2. Установка обновления программы.

Для установки обновления (последней версии ПО) необходимо запустить файл обновления - UpdateARMTOV20000.exe

где 0000 – номер версии АРМ

При установке обновления необходимо проверить каталог установки обновления (если имя каталога АРМ не соответствует тому, что предлагается в обновлении необходимо скорректировать название каталога).

2.3. Удаление программы.

Для переустановки АРМ ВРП необходимо сначала ее удалить сведения о программе из реестра и потом повторить установку.

[Пуск] – [Программы] - [АРМ ВРП]

Из предложенного перечня программ выбрать – Удаление АРМ ВРП (см.рис.2.7).

АСУ СТ
АРМ ВРП. Руководство администратора
52569005.27511.016.И7.22.01

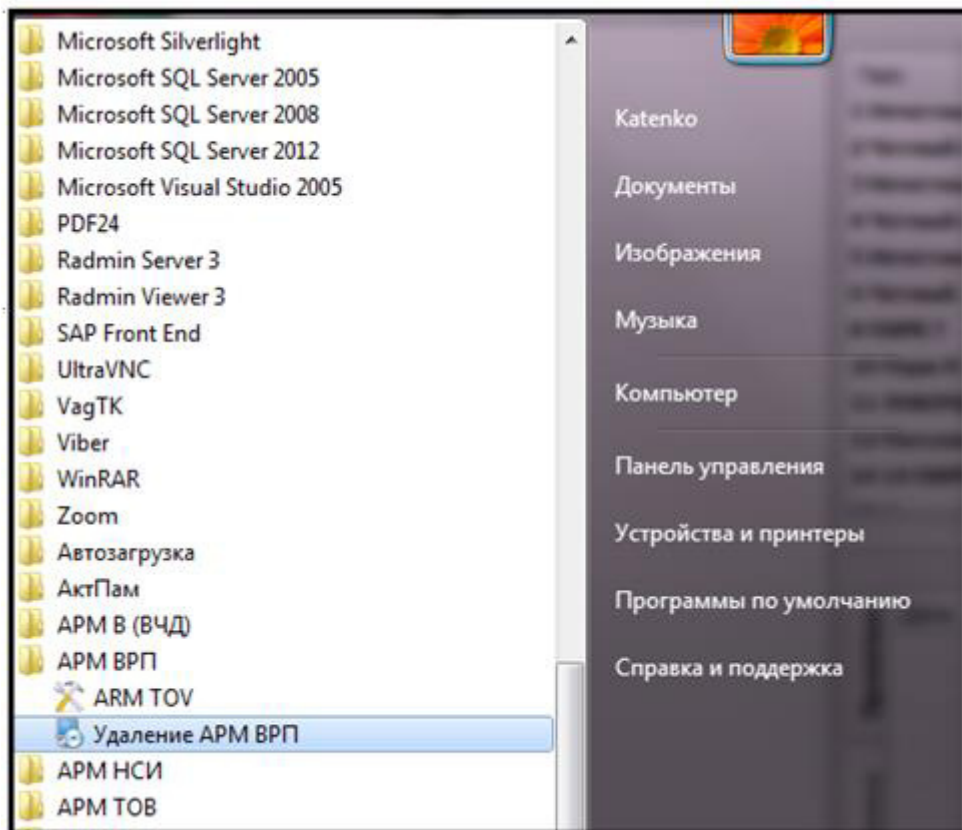


Рисунок 2.7 – Удаление программы

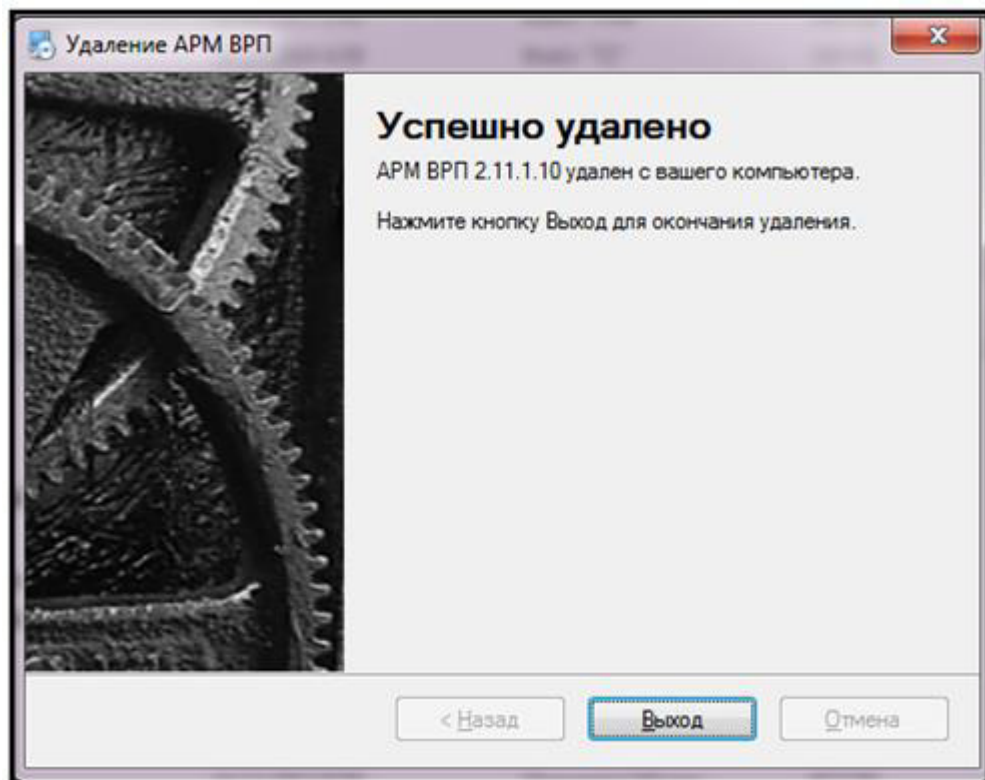


Рисунок 2.8 – Завершение удаления

3. Настройка телеобработки

Для работы АРМ необходимо настроить файлы телеобработки: user.net и Setup.net.

Для настройки файлов ТО необходимо обратиться к администратору ресурса в ИВЦ.

4. Аварийные ситуации

В связи с тем, что данные поступают от удаленного сервера, в который в свою очередь данные поступают из АРМ линейного уровня, аварийные ситуации могут быть двух типов:

- связанные с системами связи;
- с сервером системы.

Во всех случаях пользователь должен проинформировать администратора системы и прекратить ее использование до тех пор, пока не будет восстановлена её работоспособность.